
Informe mensual do paro rexistrado

maio 2010

Informe mensual do paro rexistrado	3
Evolución interanual.....	3
Taxas de crecemento interanuais.....	4
Distribución Territorial. Variacións mensuais e interanuais.....	5
Poboación parada segundo sexo e idade.....	6
Evolución segundo sectores.....	7
Estrutura do paro segundo sectores	8
Estrutura do paro segundo sectores e sexo	9
Resumo	10

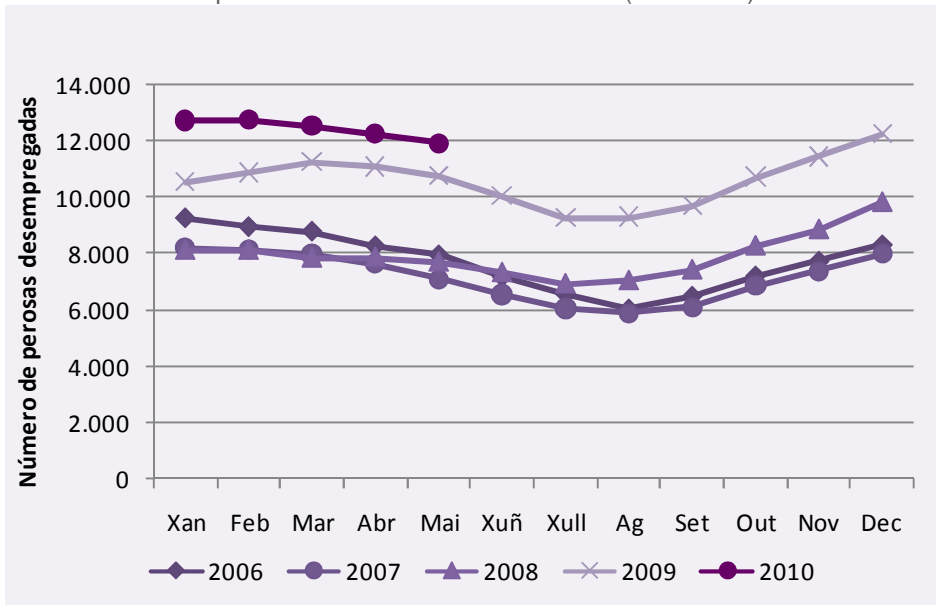
INFORME MENSUAL DO PARO REXISTRADO

Na elaboración do seguinte estudo trátanse os datos de paro rexistrado para a poboación do ámbito territorial do Pacto do Salnés, referentes ao mes de maio.

Evolución interanual

O mes de maio caracterizouse por unha baixada do número de persoas desempregadas, no conxunto do Pacto Territorial do Pacto do Salnés. O desemprego nestas datas diminuíu un 2,46%, o que supuxo 326 persoas menos en paro.

Gráfico 1.- Poboación parada rexistrada no Pacto do Salnés (2006-2010). Datos a maio 2010.



Fonte: Instituto Galego de Estatística

En anos anteriores o paro descendía entre abril e maio, así no 2006 o descenso era foi do 3,81% (-316 persoas), no 2007 do 6,96% (-532 persoas), no 2008 do 2,22% (-175 persoas), no 2009 do 2,74% (-304 persoas).

Evolución mensual do paro rexistrado no Pacto do Salnés (2006-2010)

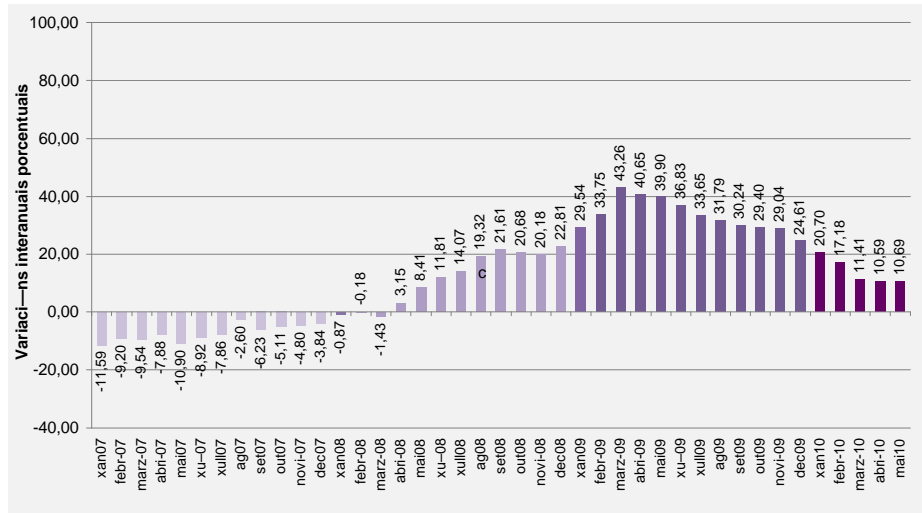
	Xan	Feb	Mar	Abr	Mai	Xuñ	Xull	Ag	Set	Out	Nov	Dec
2006	9.282	8.974	8.814	8.299	7.983	7.205	6.603	6.068	6.519	7.238	7.754	8.333
2007	8.206	8.148	7.973	7.645	7.113	6.562	6.084	5.910	6.113	6.868	7.382	8.013
2008	8.135	8.133	7.859	7.886	7.711	7.337	6.940	7.052	7.434	8.288	8.872	9.841
2009	10.538	10.878	11.259	11.092	10.788	10.039	9.275	9.294	9.682	10.725	11.448	12.263
2010	12.719	12.747	12.544	12.267	11.925	-	-	-	-	-	-	-

Fonte: Instituto Galego de Estatística

Taxas de crecemento interanuais

As taxas de crecemento interanual reflicten unha subida do paro, respecto de maio do 2009, do 10,69%. Esta porcentaxe representa un incremento en termos absolutos de 1.153 persoas.

Gráfico 2.- Taxas de crecemento de paro rexistrado. Pacto do Salnés (2007-2010). Datos a maio 2010.



Fonte: Elaboración propia a partir dos datos do Instituto Galego de Estatística.

$$\text{Taxa crecemento} = \left(\frac{\text{PPR}^1 \text{ do ano de referencia} - \text{PPR do ano anterior}}{\text{PPR do ano anterior}} \right) \times 100$$

Esta última variación segue a tendencia decrecente, aínda que cun lixeiro incremento respecto do mes anterior.

¹ PPR = Poboación Parada Rexistrada

Distribución Territorial. Variacións mensuais e interanuais

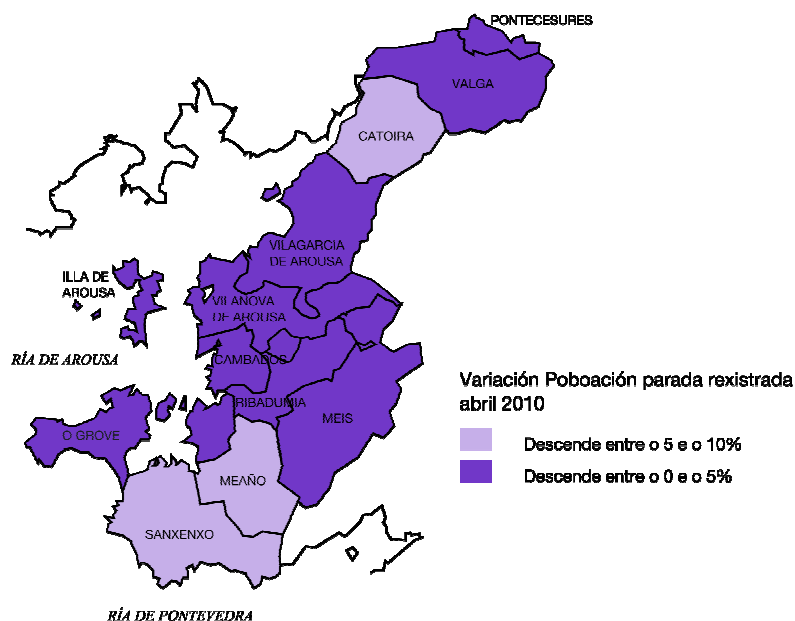
VARIACIÓN POBOACIÓN PARADA REXISTRADA. MAIO/2010

Concello	mai09	mai10	diferencia 09-10	% crec. anual	abr10	Diferenza abr10-mai10	% crec. Mensual
Pacto do Salnés	10.788	11.941	1.153	10,69%	12.267	-326	-2,66%
Cambados	1.165	1.407	242	20,77%	1.419	-12	-0,85%
Catoira	426	367	-59	-13,85%	403	-36	-8,93%
Grove, O	992	1.034	42	4,23%	1.074	-40	-3,72%
Illa de Arousa, A	386	435	49	12,69%	447	-12	-2,68%
Meaño	431	477	46	10,67%	513	-36	-7,02%
Meis	389	414	25	6,43%	415	-1	-0,24%
Pontecesures	323	347	24	7,43%	353	-6	-1,70%
Ribadumia	408	458	50	12,25%	460	-2	-0,43%
Sanxenxo	1.256	1.371	115	9,16%	1.479	-108	-7,30%
Valga	592	586	-6	-1,01%	598	-12	-2,01%
Vilagarcía de Arousa	3.561	4.016	455	12,78%	4.061	-45	-1,11%
Vilanova de Arousa	859	1.029	170	19,79%	1.045	-16	-1,53%

maio 2010

Tódolos concellos que integran o Pacto do Salnés diminuíron a súa poboación desempregada. Deste xeito, os maiores decrementos producíronse no concello de Catoira cun descenso do 8,93% (-36 persoas) e Sanxenxo cun 7,30% (-108 persoas).

Mapa 1.- Variacións mensuais (febreiro/10- marzo/10) de paro rexistrado segundo concellos.

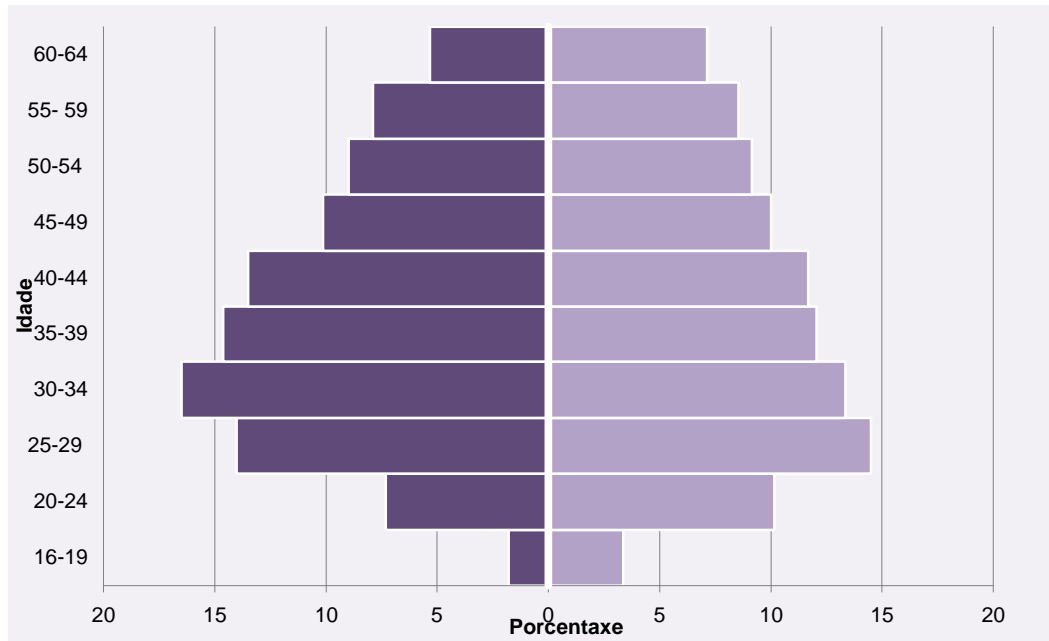


5

Fonte: Elaboración propia a partir dos datos do Instituto Galego de Estatística.

Poboación parada segundo sexo e idade

Gráfico 3.- Pirámide da poboación parada do Pacto do Salnés (maio 2010)



Fonte: Elaboración propia a partir dos datos do Instituto Galego de Estatística

O desemprego tivo un comportamento positivo en ambos sexos; así nos homes descendeu un 1,38% (-78 persoas) e nas mulleres un 3,76% (-248 persoas). Deste xeito o paro rexistrado en maio foi de 5.587 homes e 6.354 mulleres.

6

Segundo intervalos de idade, no caso dos homes os tramos máis numerosos en persoas en busca de traballo son os 25-29 (811 persoas) e nas mulleres os 30-34 (1.047 persoas). Respecto do mes anterior, os aumentos máis importantes producíronse nos 16-19 (6,82%) no sexo masculino, e no feminino os 50-54 (0,53%).

Evolución segundo sectores

Gráfico 4.- Paro mensual rexistrado en Agricultura e Pesca. Pacto do Salnés (2006-2009). Datos a maio 2010

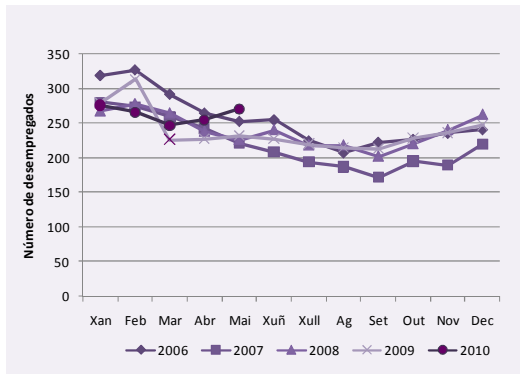


Gráfico 5.- Paro mensual rexistrado en Industria. Pacto do Salnés (2006-2009). Datos a maio 2010

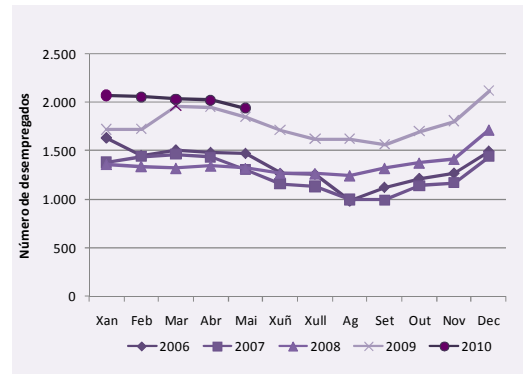


Gráfico 6.- Paro mensual rexistrado en Construción. Pacto do Salnés (2006-2009). Datos a maio 2010

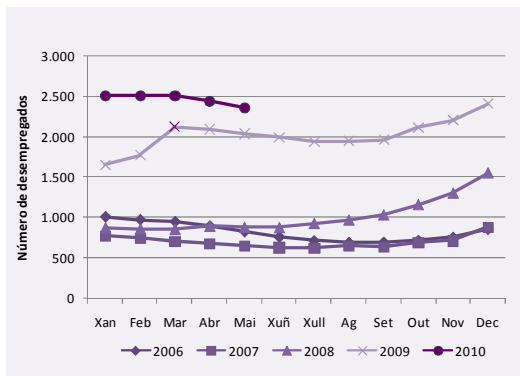


Gráfico 7.- Paro mensual rexistrado en Servizos. Pacto do Salnés (2006-2009). Datos a maio 2010

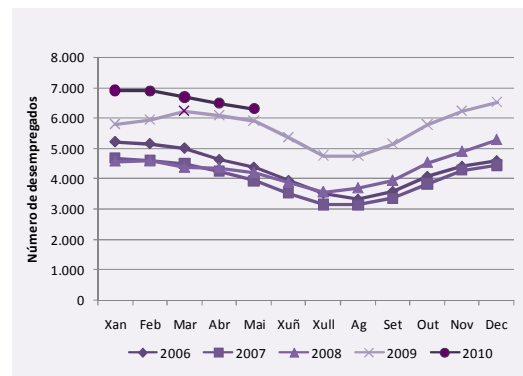
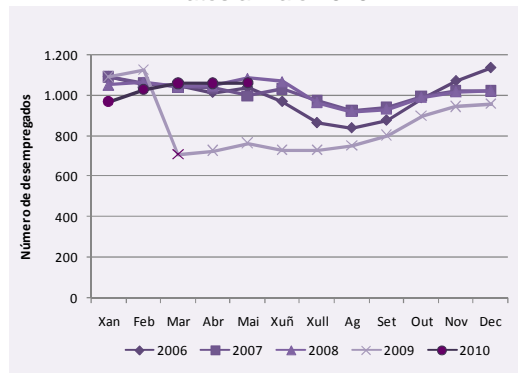


Gráfico 8.- Paro mensual rexistrado en Sen Emprego Anterior. Pacto do Salnés (2006-2009). Datos a maio 2010



Fonte: Instituto Galego de Estatística²

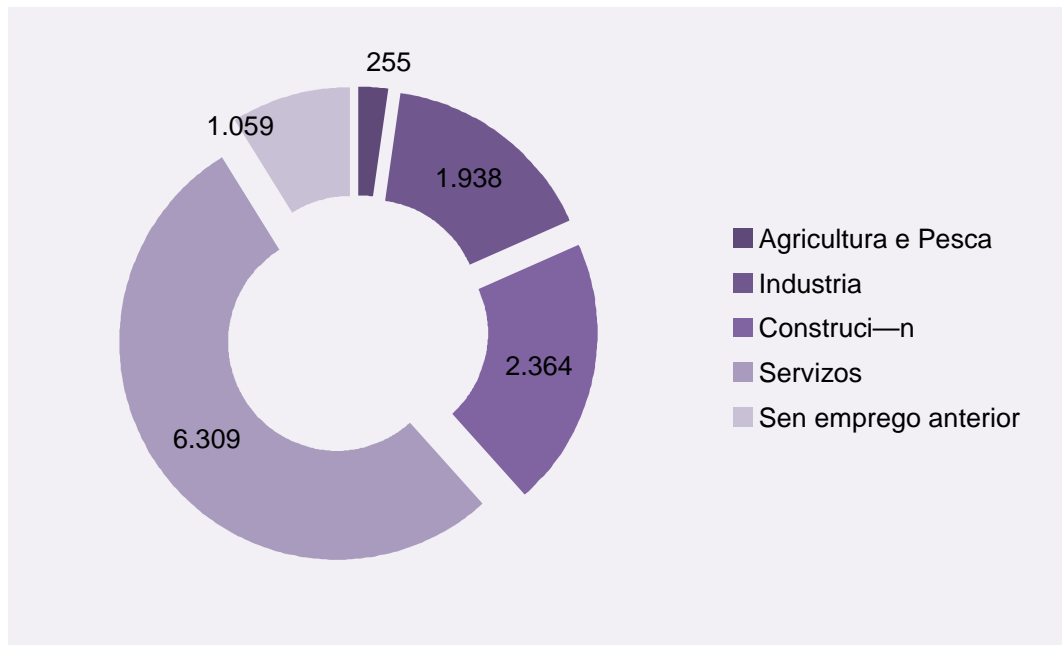
² Ao longo do mes de marzo de 2009 o INEM completou o proceso de adecuación da estatística á nova CNAE 2009. Esta adecuación realizouse reasignando a cada demandante a actividade económica correspondente ao empregador do seu último contrato. O resultado deste proceso foi a actualización dos datos de actividade económica de todos os demandantes de emprego. Durante este proceso de verificación e reasignación, detectáronse demandantes pertencentes inicialmente ao colectivo Sen emprego anterior que nalgún momento tiveran un contrato. Estes demandantes foron reclasificados correctamente no grupo de actividade económica que lles correspondía a cada un en función do seu último contrato. Así pois, as variacións na estatística orixinadas pola adecuación á CNAE 2009 débese á reclasificación que a propia CNAE establece respecto da anterior CNAE 1993, e ao proceso de verificación dos datos de actividade económica de todos os demandantes do colectivo Sen emprego anterior.

Segundo sectores e respecto do mes anterior, o paro descendeu en industria un 4,06% (-82 persoas), en construción un 3,23% (-79 persoas) e en servizos un 2,82% (-183 persoas); e aumentou en agricultura/pesca un 6,27% (16 persoas) e sen emprego anterior un 0,19% (2 persoas).

No ano 2009 entre abril e maio a poboación desempregada subía en agricultura/pesca un 2,20% (5 persoas) e sen emprego anterior un 5,23% (38 persoas); e descendía en industria un 5,52% (-108 persoas), en construción un 2,58% (-54 persoas) e en servizos un 3,04% (-185 persoas)

Estrutura do paro segundo sectores

Gráfico 9.- Paro rexistrado segundo sectores de actividade. Pacto do Salnés (maio 2010)

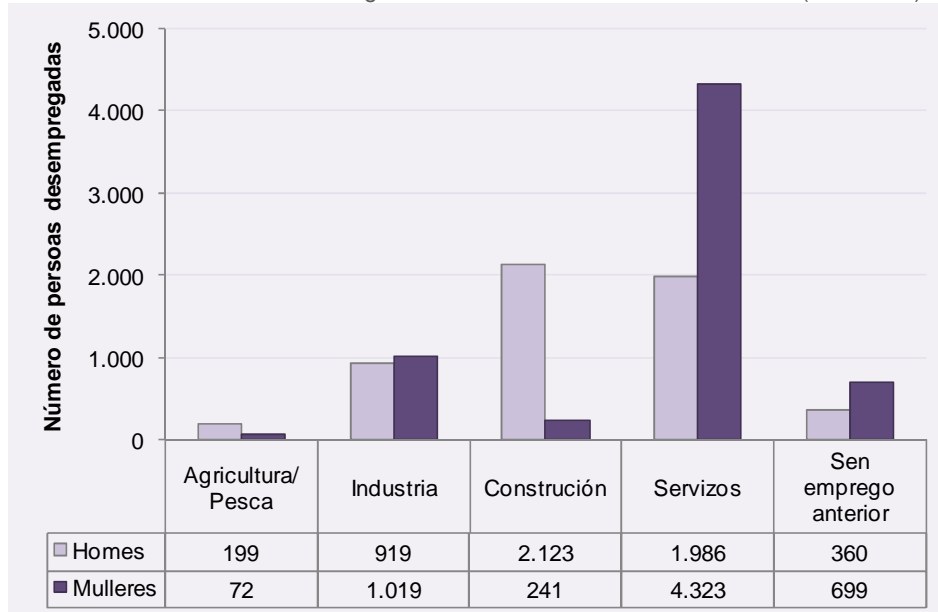


Fonte: Instituto Galego de Estatística

Sectorialmente, a poboación desempregada procede maioritariamente do sector servizos (6.309 persoas), construción (2.364 persoas), industria (1.938 persoas), sen emprego anterior (1.059 persoas) e agricultura/pesca (255 persoas).

Estrutura do paro segundo sectores e sexo

Gráfico 10.- Paro rexistrado segundo sectores e sexo. Pacto do Salnés (abril 2010)



Fonte: Instituto Galego de Estatística

A poboación desempregada masculina ten unha procedencia maioritaria do sector da construción (2.123 persoas), seguido de servizos (1.986 persoas). No caso feminino unha gran maioría de persoas en paro localízase no sector servizos (4.323 persoas), seguido de industria (1.019 persoas).

Resumo

- O mes de maio caracterizouse por unha baixada do número de persoas desempregadas, no conxunto do Pacto Territorial do Pacto do Salnés. O desemprego nestas datas diminuíu un 2,46%, o que supuxo 326 persoas menos en paro.
- As taxas de crecemento interanual reflicten unha subida do paro, respecto de maio do 2009, do 10,69%. Esta porcentaxe representa un incremento en termos absolutos de 1.153 persoas.
- O desemprego tivo un comportamento positivo en ambos sexos; así nos homes descendeu un 1,38% (-78 persoas) e nas mulleres un 3,76% (-248 persoas). Deste xeito o paro rexistrado en maio foi de 5.587 homes e 6.354 mulleres.
- Segundo sectores e respecto do mes anterior, o paro descendeu en industria un 4,06% (-82 persoas), en construción un 3,23% (-79 persoas) e en servizos un 2,82% (-183 persoas); e aumentou en agricultura/pesca un 6,27% (16 persoas) e sen emprego anterior un 0,19% (2 persoas).